



粤黔生鲜数智生态港

## 项目概况

# 目录

01

## 企业概况

- 项目背景

02

## 项目区位优势

- 项目地理位置

03

## 项目总览

- 占地面积
- 总体规划概况
- 项目一期建设详情
- 合作单位&协会单位

01

# 企业概况



## ▶ 项目背景



### 粤黔生鲜数智生态港

粤（广东省）黔（贵州省）

为积极响应东西部协作战略号召，锚定“黔货出山、粤货入黔”核心使命

实现社会效益与经济效益双丰收，粤黔同心，共铸品牌

粤黔生鲜数智生态港项目应运而生

项目被列为[东西部协作两省重点项目/平急两用工程/百千万工程](#)



# 项目背景：东西部协作工作文件

广东省国资委  
2021年9月7日  
粤字4829号

## 广东省人民政府办公厅 贵州省人民政府办公厅

粤办函〔2021〕260号

### 广东省人民政府办公厅 贵州省人民政府办公厅 关于印发《2021年粤黔东西部协作 工作清单》的通知

广东省广州市、深圳市、珠海市、佛山市、惠州市、东莞市、中山市人民政府，省有关部门和单位；贵州省遵义市、六盘水市、安顺市、铜仁市、毕节市、黔东南州、黔南州、黔西南州人民政府，省有关部门和单位；

经广东省人民政府、贵州省人民政府同意，现将《2021年粤黔东西部协作工作清单》印发给你们，请认真贯彻执行。



广东省人民政府办公厅



贵州省人民政府办公厅

2021年9月1日

### 2021年粤黔东西部协作工作清单

重点工作	具体事项	责任单位	完成时限
一、产业协作	1.广东省依托贵州已有产业园区，逐步支持帮助8个被帮扶市（州）各合作共建一个产业园区，66个被帮扶县各合作共建一个产业园区（工业园区、农业园区或旅游景区等）。	两省发展改革委、工业和信息化厅、商务厅、投资促进局、财政厅、文化和旅游厅、农业农村厅，各有关市（州）	2021年12月前启动，逐年实施
	2.对格力电器等企业赴贵州投资兴业予以支持。	两省投资促进局、工商联，各有关市（州）国资委	2021年12月前启动
	3.对华侨城等广东企业与贵州省开展文化旅游领域项目合作予以支持。	两省文化和旅游厅，各有关市（州）	2021年12月前启动
	4.两省开展红色研学线路策划，推动贵州省研学旅行协会与广东省研学旅行协会签订战略合作协议，召开黔粤研学旅游研讨会。	两省文化和旅游厅，各有关市（州）	2021年12月
	5.协调推进佛山“粤黔生鲜冷链数智生态港”项目建设。	两省商务厅、贵州现代物流集团，各有关市（州）	根据实际情况推进
	6.对六盘水高新区与中山市全家电器有限公司合作全家乐智能家电生产项目予以支持。	六盘水市、中山市	2021年12月前启动
	7.支持梨原液和深加工产品在广东市场的推广销售，同时进一步加强与广药集团的合作。	毕节市、广州市	2021年12月前启动
	8.支持广州市与毕节市越秀集团屠宰加工项目落地。	毕节市、广州市	2021年12月前启动
	9.助力纳雍土鸡拓展销售市场，逐步提升纳雍土鸡品牌知名度和影响力。	毕节市、广州市	2021年12月前启动

## ▶ 项目背景：平急两用证明

### 关于粤黔生鲜数智生态港项目纳入“平急两用” 公共基础设施项目（城郊大仓项目）的证明

广东粤黔生鲜数智有限公司：

你单位申报的位于佛山市顺德区均安镇“粤黔生鲜数智生态港”项目，符合“平急两用”公共基础设施的定位、功能要求和建设标准，已通过“平急两用”公共基础设施城郊大仓基地项目审核。

顺德区发展和改革局  
2025年11月5日



# 项目背景：百千万工程文件

## 佛山市顺德区均安镇“百县千镇万村高质量发展工程”指挥部办公室

### 关于印发《均安镇“百千万工程”2024年度重点任务清单》的通知

各办（所）、各村（社区）、畅兴工业园管理服务中心，有关单位：

《均安镇“百千万工程”2024年度重点任务清单》已经镇“百千万工程”指挥部同意，现印发给你们，请结合实际认真抓好贯彻落实。

为推动“百千万工程”年度重点任务落地落实，镇“百千万工程”指挥部将建立定期调度和督导督办工作机制，动态掌握各项任务推进情况，各项工作落实成效和材料报送时效将作为镇“百千万工程”年度绩效考核的重要依据。请各办（所）、各村（社区）、畅兴工业园管理服务中心，有关单位对照重点任务清单，加强统筹协调，认真盘点阶段性工作进展情况，于每月20日前填写附件2，并报送至镇“百千万工程”指挥部办公室李佳宇处。

- 附件：1. 均安镇“百千万工程”2024年度重点任务清单  
2. 均安镇“百千万工程”2024年度重点任务进度表

### 均安镇“百千万工程”2024年度重点任务清单

主要任务	序号	量化实化的目标举措	任务来源	主要责任单位	完成时限
一、发展壮大实体经济	1	推动华翔华南制造基地等已落地项目开工建设，哈士奇等6个项目建成投产。支持涉汽车零部件生产、表面处理、销售等业务集聚，引入1个汽车产业链项目，逐步培育汽车相关产业。	镇实施方案	镇经济发展办公室	2024年12月完成
	2	新增存量用地提质增效项目5个以上。推动史安项目二期、新业新材料等项目建设。支持金禾、采荣等本土企业增资扩产，粤黔生鲜数智生态港动工，逐步壮大食品产业。	镇实施方案、市“十大行动”	镇经济发展办公室	2024年12月完成
	3	做实畅兴工业园管理服务中心经济功能，提速工业上楼，联动产业平台重点面向深圳、广州、东莞等地引进至少8个优质企业。	镇实施方案	镇经济发展办公室	2024年12月完成
	4	优化重点项目在生态环境方面的“招管服”一体化推进体制机制，构建完善园区服务体系，持续优化审批流程，缩减审批时间，为园区招商引资和高质量发展拓展扩容。	镇实施方案、挂图作战	市生态环境局顺德分局均安监督管理所	2024年12月完成
	5	“引进来”与“走出去”相结合，推动至少20家企业开展技术改造。支持至少3家家电、灯饰等企业率先转型，新增1家数字化转型示范企业，打造1个高水平数字化车间。	镇实施方案	镇经济发展办公室	2024年12月完成
	6	做实均安牛仔设计馆，推动牛仔设计成果运用和转化，推动3家牛仔生产企业、洗水企业更新设备，优化环境、绿色生产。	镇实施方案	镇经济发展办公室、市生态环境局顺德分局均安监督管理所	2024年12月完成
	7	推动照明灯饰产业标准化发展。	镇实施方案、挂图作战	区市场监督管理局均安市场监督管理所	2024年12月完成
	8	新增规模以上工业企业30家、“专精特新”企业5家、高新技术企业存量达190家。引导至少5家批发、零售企业入库。大力支持哈士奇、奥荣申报国家专精特新小巨人项目。壮大上市企业培育库，至少向10家企业进行上市宣传。	镇实施方案	镇经济发展办公室	2024年12月完成
	9	充分借助镇属文旅公司整合优化全镇文旅资源，打造山水文旅品牌，打造1个全域研学实践空间，推动文创产业发展。	镇实施方案	镇宣传文体旅游办公室、镇国有资产管理工作办公室	2024年12月完成
	10	因地制宜打造特色商业街区。支持利均广场开业、三华商业街提升改造，盘活闲置用地，激发消费活力。	镇实施方案	镇综合行政执法办公室、镇国有资产管理工作办公室、镇经济发展办公室、各村（社区）	2024年12月完成
	11	擦亮均安美食名片，加快餐饮行业发展，新增至少2家限上餐饮单位；开展“三名”行动，名店、名菜和名厨数量较2023年提升，高标准打造烧腊实体经济，全镇累计不少于4家烧腊企业，推动“均安烧腊”步入标准化、品牌化发展轨道。	镇实施方案	镇经济发展办公室、区市场监督管理局均安市场监督管理所	2024年12月完成

# 02

## 项目区位优势



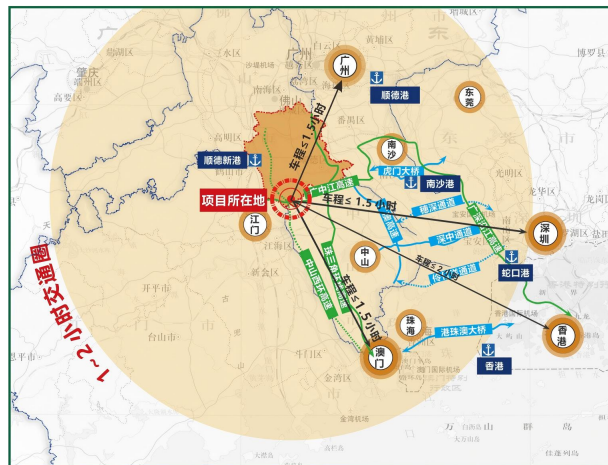
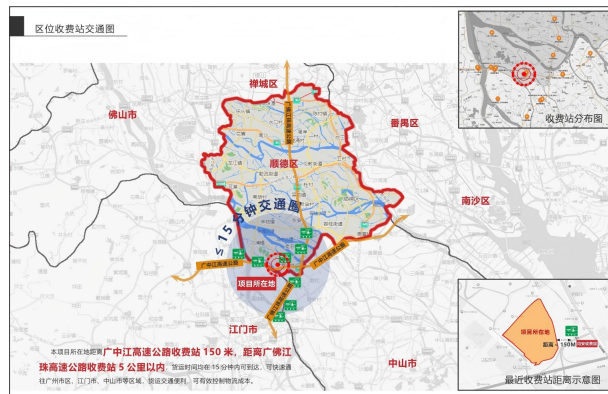
## 项目地理位置



### 项目选址处于

### 大湾区交通枢纽的核心区域—顺德均安

- 均安镇地处佛山，中山，江门三地交汇之处
- 项目所在地距离广中江高速均安收费站**150米**
- **5公里**到达广佛江珠高速均南收费站
- **1.5小时**到达广州、深圳、澳门，**2小时**直达香港
- **1小时**直达南沙港港口
- **0.5小时**直达顺德新港
- 兼具陆运、海运双重交通便利优势



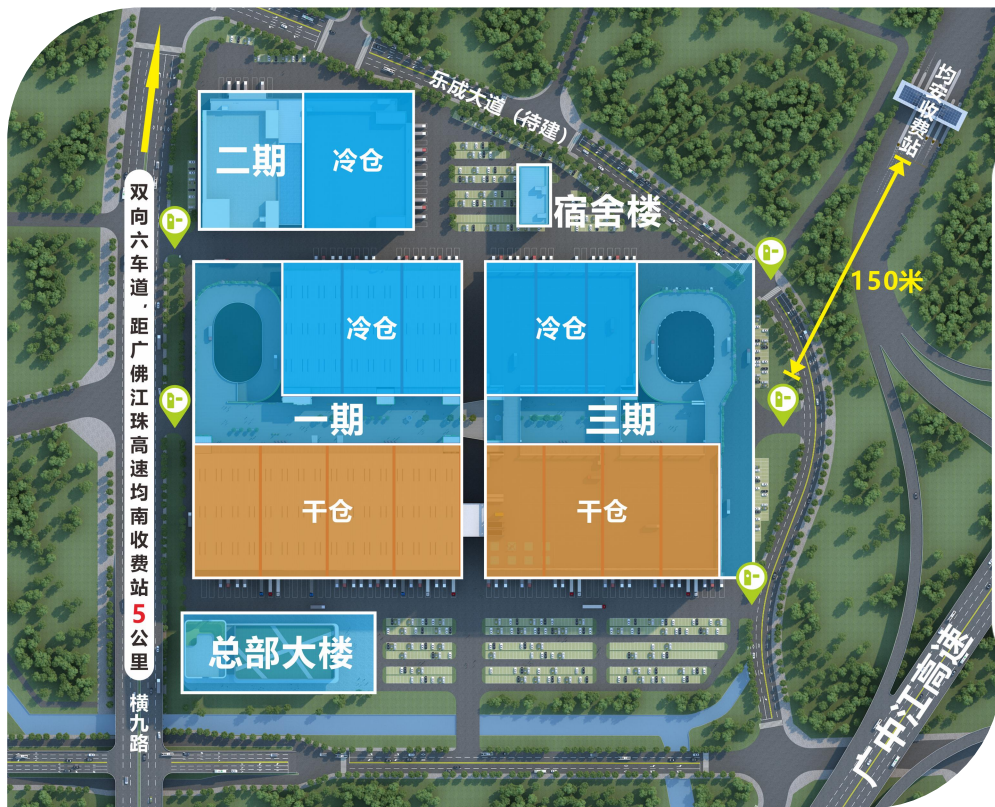


# 03

## 项目总览



## ▶ 占地面积



▶ 项目占地约**280亩**

▶ 规划建筑面积**35万m<sup>2</sup>**

▶ 可租赁

干仓面积约**14万m<sup>2</sup>**

冷仓面积约**11万m<sup>2</sup>**

其余配套面积约**10万m<sup>2</sup>**

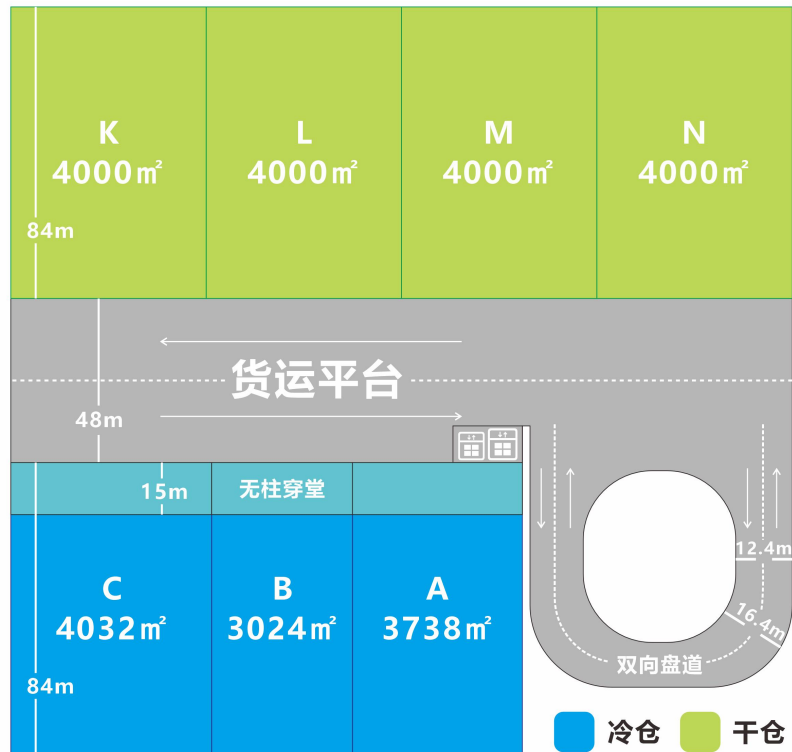
## 总体规划概况



### 项目一期

- 可租赁冷仓面积约50796m<sup>2</sup>
- 可租赁干仓面积约75896m<sup>2</sup>
- 于2025年4月顺利获批主体施工许可证
- 同年11月17日举行封顶仪式
- 12月30日竣工完成，历时9个月高效落成
- 于2026年5月正式开园运营

### » 项目一期建设平面图



## ► 总体规划概况



### 项目二期（加工冷链综合交易中心）

- 本项目为粤黔生鲜数智生态港重点开发工程
- 涵盖**食品初加工、冷库仓储、物流运输及城市配送**等核心功能
- 是一座具备独立生产、交易及运营全流程的综合性功能建筑
- 工程计划于2027年投入使用



## ► 总体规划概况



### 项目三期

- 全楼层荷载 $4T/m^2$
- 首层及二层的货运平台由48米提升至55米
- 利用屋面空间建设停车场，屋面荷载 $2.5T/m^2$
- 屋面可满足9.6米中小型货车停车需求
- 项目前瞻布局低空经济，屋面预留物流无人机停机坪及无人配送车配套设施，打造智慧物流新场景
- 工程计划于2027年全面竣工



## ► 总体规划概况



### 总部大楼

- 总部大楼作为园区核心配套设施
- 汇聚商务办公、银行金融、海关检疫、酒店住宿、人才公寓、餐饮服务等多元业态，一站式满足企业及商户的办公与生活需求
- 为入园企业提供全方位保障



## 总体规划概况



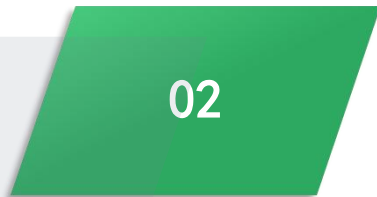
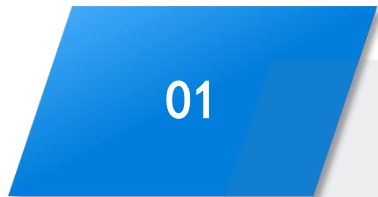
### 宿舍楼

- 园区配套7层宿舍楼
- 首层规划为**员工餐厅**，二至七层为员工宿舍
- 宿舍楼每层设置20个房间，每个房间最大容纳量为8人
- 总计可满足**960人**住宿需求
- 生活配套齐全，于2026年**5月实现拎包入住**

## 总体规划概况

### 停车场

- **充足停车位**，满足各类车辆停靠需求
- **配套快充、换电服务**，实现重卡高效补能助力货运物流效率提升



### 出入口

- 园区特设**5个30米超宽出入口**
- 大型货车通行  
搭配双盘道直达装卸卡口设计  
实现全车型畅通无阻

# 总体规划概况

1

## 盘道

- 项目两端设有双向盘道，车辆可直达每层实现“**全首层**”高效物流作业模式
- 最大净宽达**16.4米**，最小净宽为**12.4米**
- 采用**6.59%**黄金坡度设计，保障车辆平稳安全通行

01

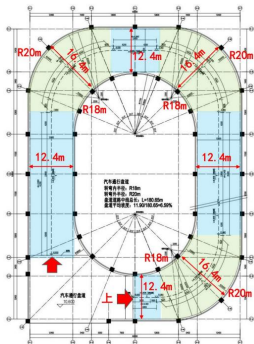
### 盘道技术参数

转弯内半径 R=18m  
转弯外半径 R=20m  
盘道车道中线总长 L=180.65m  
盘道平均坡度  
 $i=11.90m/180.65m=6.59\%$

其中  
直线坡度  $i=6.80\%$   
曲线坡度  $i=6.35\%$

盘道最小净宽 12.4米

盘道使用便利



2

## 货运平台

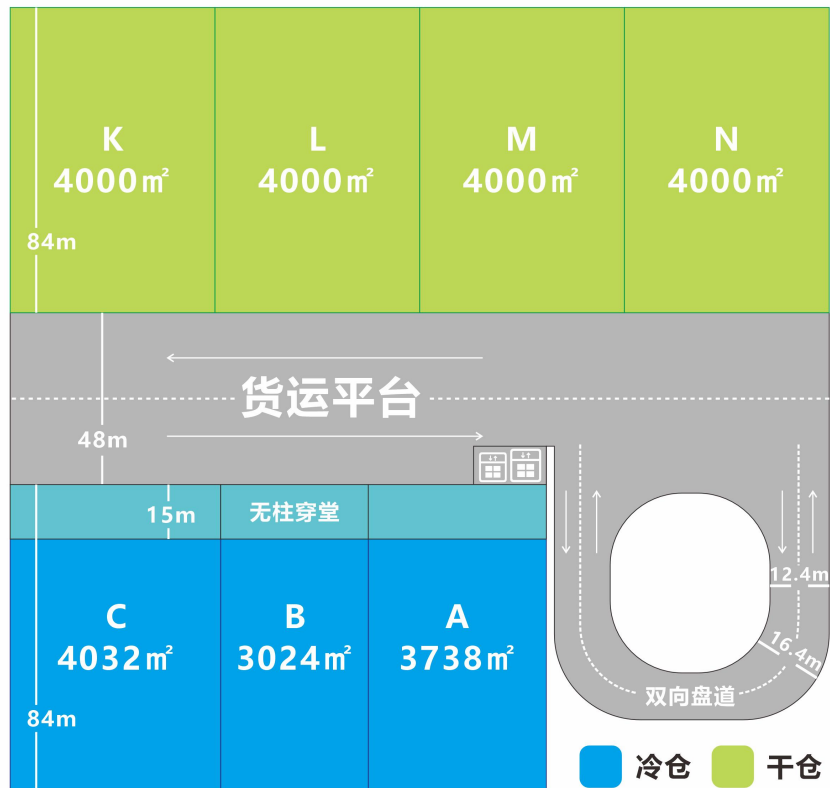
- 园区配备**48-55米超宽**货运平台
- 可满足两台大型货车对向停放
- 支持多辆货车同步装卸作业
- 周转效率最大化

02



## 项目一期建设详情

### » 项目一期建设平面图



楼层: 四层

干仓冷仓同层布局



首层月台

双边月台



进深

84m



冷仓无柱穿堂

15m



货运平台宽度

48m



货梯容量

5吨



冷仓地坪承重

全楼层4T/m<sup>2</sup>



干仓地坪承重

1F: 4T/m<sup>2</sup>  
2-4F: 3.6T/m<sup>2</sup>



园区管理

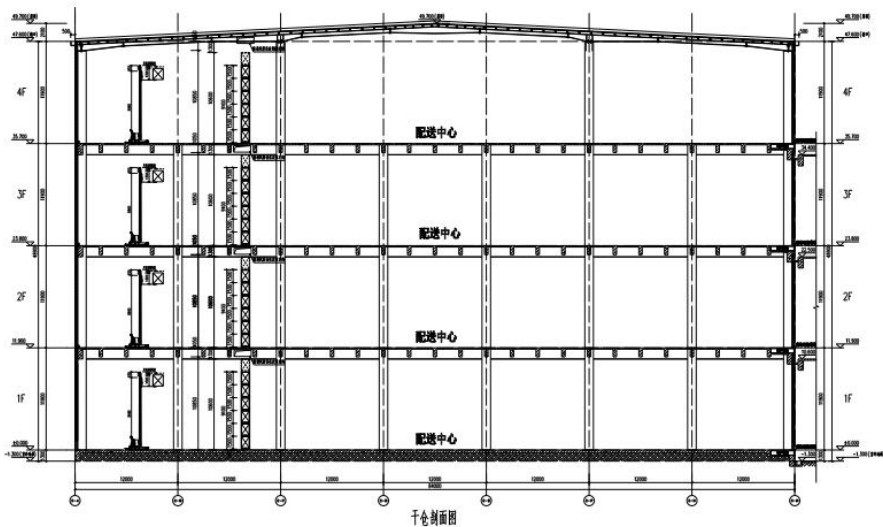
AI 数字化管理系统



每个分区配置

夹层办公室

## 项目一期建设详情

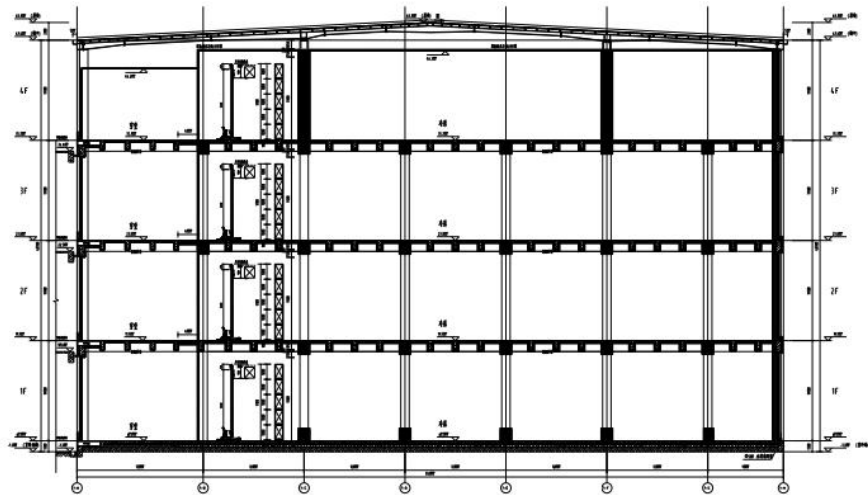
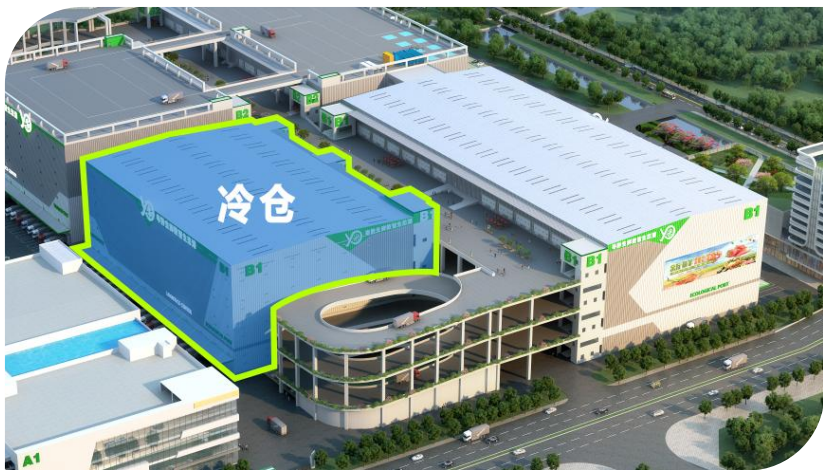


1

### 干仓剖面图

- 层高11.9米，净空10.5米
- 空间可规划排布**1.8米\*6层**的货架

## 项目一期建设详情



冷库钢架剖面图

2

### 冷仓剖面图

- 层高11.9米，净空9.9米
- 空间可规划排布1.8米\*5层的货架

## 项目一期建设详情



### 冷仓优势

- 配套智慧化仓储控制系统
- 可实现 $-25^{\circ}\text{C}\sim+15^{\circ}\text{C}$ 全温区精准温控
- 配备15米全封闭可控温无柱穿堂
- 冷库设备采用GEA、BAC、凯络文、丹佛斯、汉森等国际知名品牌以及快联门业、顺达聚氨酯、晶雪保温板等国内一线品牌

### 冷库设备品牌



▶ **项目一期冷库温区示意** 本项目确保制冷机组**全天候精准控温**，杜绝利用夜间过度降温情况

楼层	规划	温区划分 (共计6个全温库/6个变温库)			总托数/托	计租面积/m <sup>2</sup>
4F	大型干冷同层城配型	<b>4A</b> -25°C~5°C变温库 总托数5041托 库内净面积3738m <sup>2</sup>	<b>4B</b> -25°C~15°C全温库 总托数4105托 库内净面积3024m <sup>2</sup>	<b>4C</b> -25°C~5°C变温库 总托数5716托 库内净面积4032m <sup>2</sup>	14862	12699
3F	冷冻储存/冻品贸易型	<b>3A</b> -25°C~5°C变温库 总托数4850托 库内净面积3738m <sup>2</sup>	<b>3B</b> -25°C~15°C全温库 总托数3980托 库内净面积3024m <sup>2</sup>	<b>3</b> -25°C~5°C变温库 总托数5520托 库内净面积4032m <sup>2</sup>	14350	12699
2F	灵活自营城配型	<b>2A</b> -25°C~5°C变温库 总托数4850托 库内净面积3738m <sup>2</sup>	<b>2B</b> -25°C~15°C全温库 总托数3980托 库内净面积3024m <sup>2</sup>	<b>2C</b> -25°C~5°C变温库 总托数5520托 库内净面积4032m <sup>2</sup>	14350	12699
1F	高周转城配型	<b>1A</b> -25°C~15°C全温库 总托数4800托 库内净面积3738m <sup>2</sup>	<b>1B</b> -25°C~15°C全温库 总托数3930托 库内净面积3024m <sup>2</sup>	<b>1C</b> -25°C~15°C全温库 总托数5470托 库内净面积4032m <sup>2</sup>	14200	12699
15m无柱控温穿堂: 温度为0°C~15°C					57762	50796

## ► 项目一期建设详情

### ► 冷仓实景图



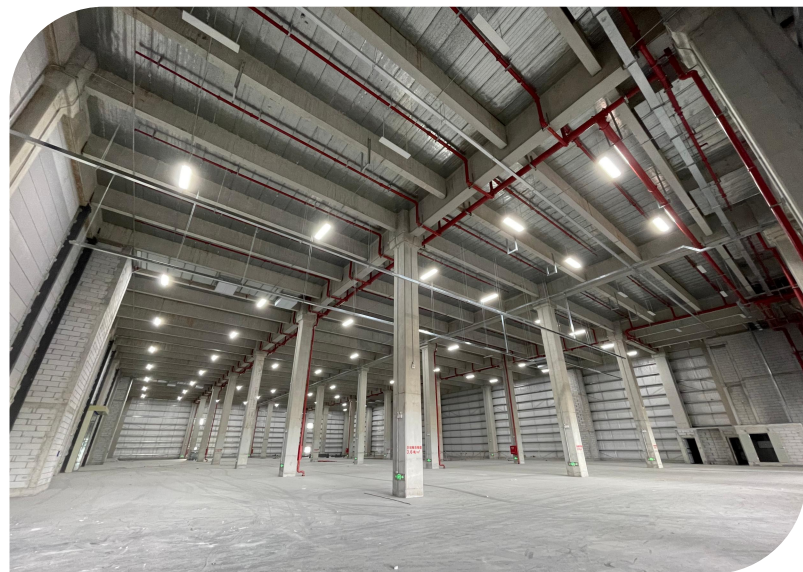
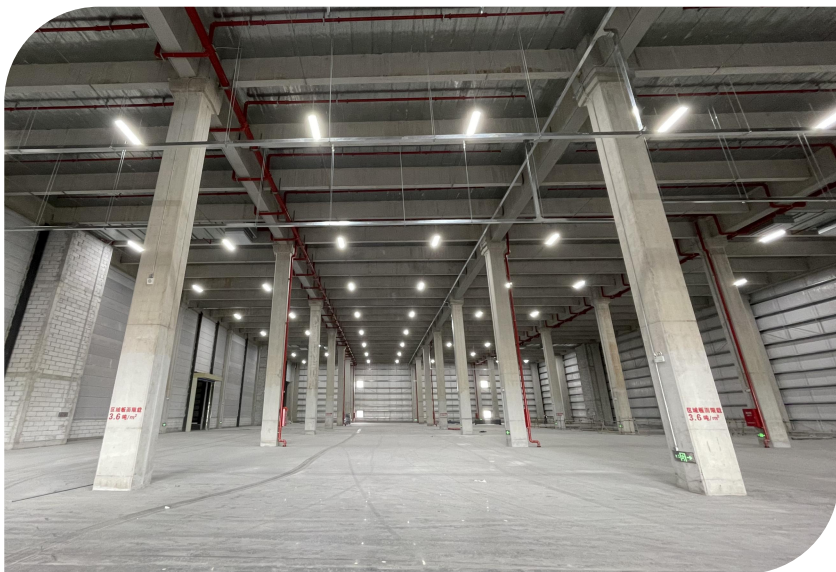
## ▶ 项目一期建设详情

### ▶ 冷仓实景图



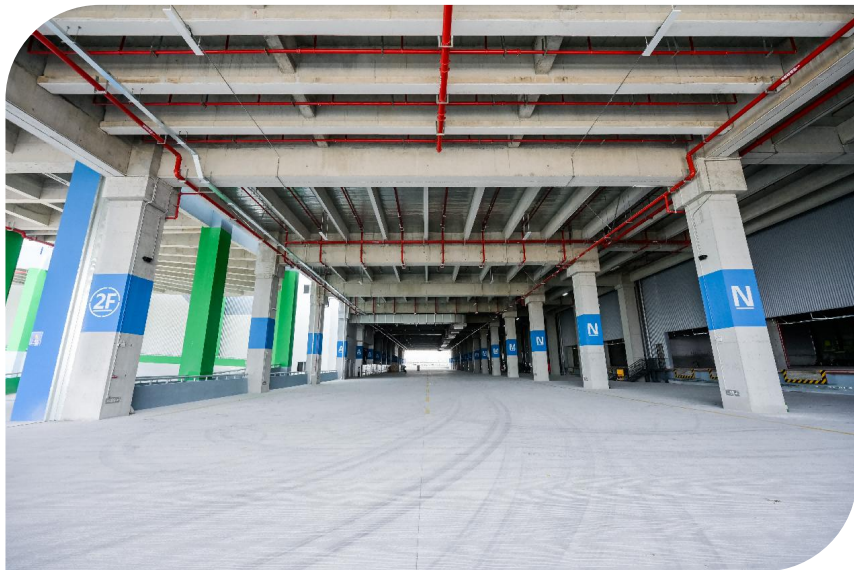
## ▶ 项目一期建设详情

### ▶ 干仓实景图



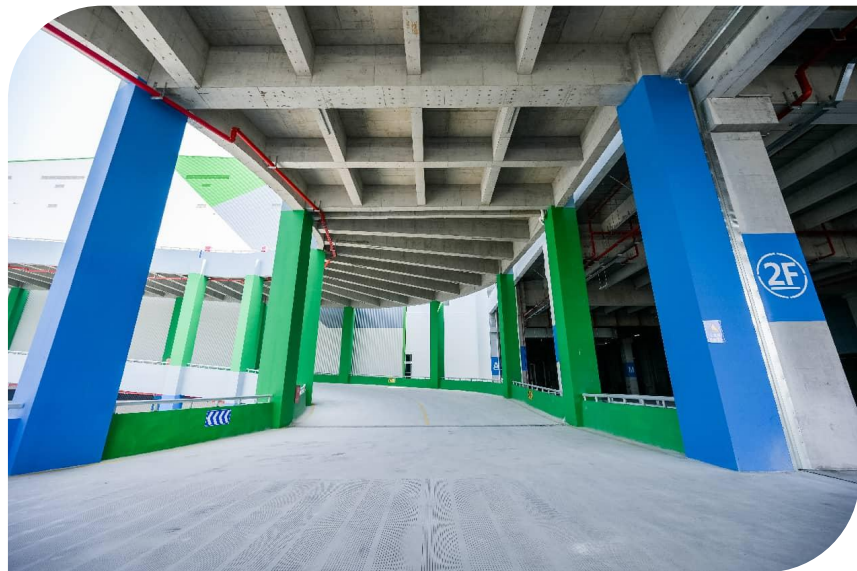
## ▶ 项目一期建设详情

### ▶ 48米超宽装卸平台实景图



## ▶ 项目一期建设详情

### ▶ 双向盘道实景图



## 合作单位：深国际集团全面承接物业管理及运营工作

### 深国际介绍 | 深圳唯一一家以交通、物流为主业的国有产业集团



Shenzhen International Holdings Limited  
深圳國際控股有限公司



- 境外注册 香港上市
- 红筹国企 四大上市平台
- 扎根深圳 辐射全国
- 改革先锋 物流产业集团



领先的城市基础设施  
建设运营服务商



领先的智慧物流产业  
综合服务商



智慧交通物流产业的  
建设者和促进者

### 公司简介

#### 城市配套开发运营国企力量

深圳国际控股有限公司是一家于百慕达注册并在香港联合交易所主板上市 (00152.HK) 的红筹公司，是深圳市属直管企业中唯一一家整体境外上市公司，也是深圳唯一一家以交通物流为主业的国有骨干企业。

#### 千亿级香港红筹物流产业集团

以粤港澳大湾区、长三角和环渤海经济带为主要战略区域，构建现代物流、收费公路、港口、环保为核心的四轮驱动产业格局，拥有4个上市平台（深国际 (0152.HK)、深高速 (0548.HK)、深高速 (600548.SH)、湾区发展 (00737.HK)），直管9个业务板块及附属公司，员工超8000人，总资产规模1305亿港元。

## ▶ 协会单位



中国物流与采购联合会  
冷链专业委员会

Cold Chain Committee of CFLP

▶ 中国物流与采购联合会冷链专业委员会  
理事单位



▶ 广东省冷藏行业协会  
副会长单位



粤黔生鲜数智生态港

谢谢观看